

Triofox Windows -asiakasopas

Triofox Windows Client -versio 12.8.4552.52715



Table of contents:

- [Johdanto](#)
- [Asiakasagentit](#)
- [Windowsin asiakasagentti](#)
 - [Järjestelmävaatimukset](#)
- [Kirjaudu Triofoxiin](#)
- [Tiedostojen ja kansioden käyttäminen](#)
- [Cloud Drive -käyttö](#)
- [Hallintakonsoli](#)
- [Tiedostojen siirtäminen](#)
- [Pilviaseman pikavalikot](#)
- [Tiedostojen pikavalikko](#)
- [Kansioden pikavalikko](#)
- [Liitä kansio asiakkaista](#)
- [Tiedostojen lukitseminen](#)
- [Offline-käyttö](#)
- [Laitetiedot](#)
- [Liitetyt kansiot](#)
- [Offline-kansiot](#)
- [Lukitut tiedostot](#)
- [Odottavat sisäänkirjaukset](#)
- [Asetukset](#)
 - [Synkronoinnin säätely](#)
 - [Synkronoinnin säädeltävä lähetyskaistanleveys \(KB/s, 0-Rajaton\)](#)
 - [Synkronoinnin säädeltävä latauskaistanleveys \(KB/s, 0-Rajaton\)](#)
 - [Täysnopeuden synkronoinnin aloitustunti \(oletus 7:00\)](#)
 - [Täysnopeuden synkronoinnin lopetustunti \(oletus 20:00\)](#)
 - [Skannaa paikalliset tiedostot ja synkronoi tarvittaessa pilveen](#)
 - [Skannaa pilvitiedostot ja synkronoi tarvittaessa paikalliseen](#)
 - [Jätä huomiotta tiedoston dummy-muutosilmoitus](#)
 - [Ajoitettu Synkronointi](#)

- [Ota käyttöön Ajoitettu Synkronointi](#)
- [Ajetun Aseman Hallinta](#)
 - [Pilviaseman nimi](#)
 - [Aseman Kirjain](#)
 - [Poista aseman kiinnitys käytöstä](#)
 - [Luo pilviaseman pikakuvake Omat Asiakirjat -kansioon](#)
- [Kaistanleveyden Hallinta](#)
 - [Latauskaistanleveyden rajoitus \(KB/s, 0-Rajoittamaton\)](#)
 - [Lähetyskaistanleveyden rajoitus \(KB/s, 0-Rajoittamaton\)](#)
 - [Tiedonsiirron säikeiden enimmäismäärä](#)
- [Paikallinen Välimuisti](#)
 - [Välimuistikansio](#)
 - [Välimuistin Koko Raja \(MB\)](#)
 - [Vähimmäisvapaa levytila \(GB\)](#)
- [Ilmoitukset](#)
 - [Poista offline-tilan ilmoitus käytöstä](#)
 - [Poista tiedostonmuutosilmoitukset](#)
 - [Poista käytöstä suurten tiedostojen latauksen seurantaikkuna](#)
 - [Poista käytöstä automaattinen tehtävänseuranta ajoitetuille tehtäville](#)
 - [Poista käytöstä sammutusvahvistus](#)
 - [Poista käytöstä kansioden siirron vahvistus](#)
- [Lisäasetukset](#)
 - [Ota käyttöön zip- ja exe-tiedostojen paikallinen avaaminen](#)
 - [Suurimman sallitun zip-tiedoston koko paikallisesti avattavaksi \(MB\)](#)
 - [Salli aina kuvien esikatselu](#)
 - [Ota käyttöön hidas verkkotila](#)
 - [Estä koneen siirtyminen lepotilaan, kun tehtävä on käynnissä](#)
 - [Liitä asema globaaliin tilaan](#)
 - [Lataa piilotetut tiedostot](#)
 - [Lataa järjestelmätiedostot](#)
 - [Käytä Volume Shadow-Copya ladataksesi tiedostoja, jotka ovat jatkuvasti käytössä](#)
- [Diagnostiikka](#)
 - [Säilytä auditointilokit \(päivää, 0=ei koskaan poista\)](#)

- [Jäljitystason \(Poista käytöstä, Kirjaa virheet, Kirjaa varoitukset, Kirjaa tiedot, Kirjaa kaikki\)](#).
- [Synkronoinnin tila](#)
- [Tehtävienhallinta](#)

Johdanto

Tervetuloa Triofox Windows Client -käyttöoppaaseen. Tämä opas kuvaa Triofoxin käyttäjien asiakasohjelmiston toiminnallisuutta.

Asiakasagentit

Triofoxin asiakasagentteja on saatavilla Windowsille, Macille, verkkoselaimelle, iOS:lle ja Androidille. Nämä asiakasohjelmat on suunniteltu toimimaan Triofox-tilisi kanssa, jota voi tukea mikä tahansa tuettu tallennuspalvelu.

Windowsin asiakasagentti

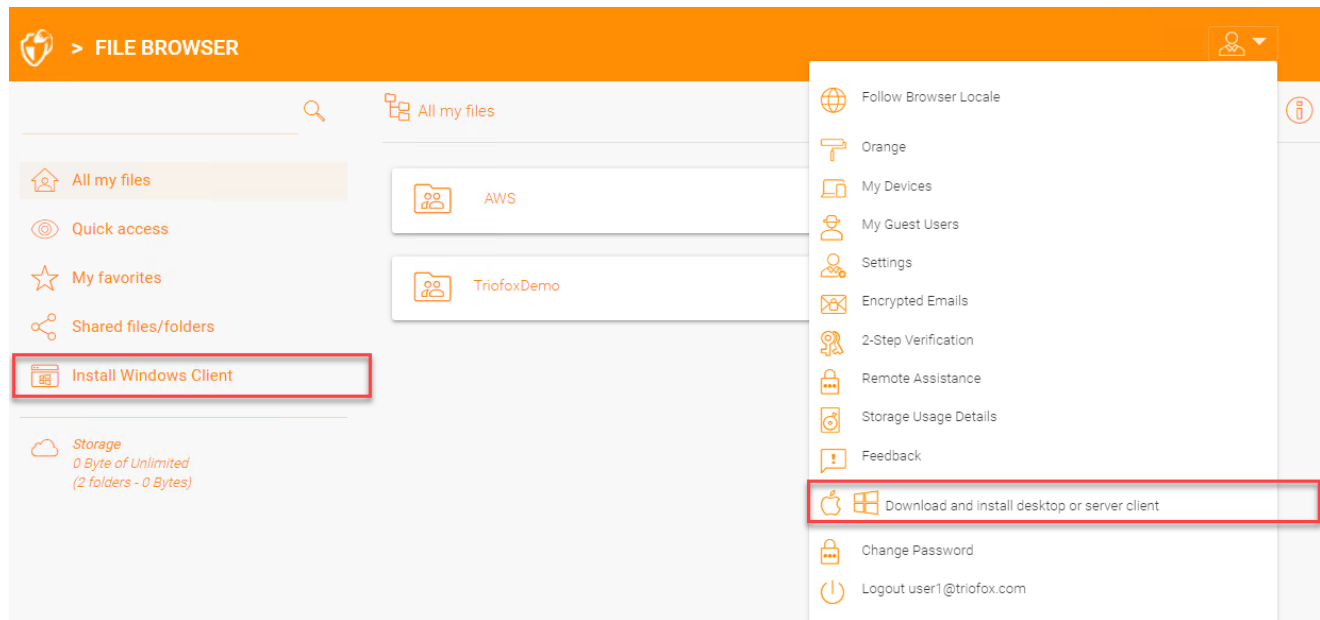
Järjestelmävaatimukset

- Käyttöjärjestelmä - Windows XP, Vista, Windows 7/8/8.1/10
 - Yleensä Windows Server -tyyppisellä koneella, kuten 2016/2019/2022, käytetään Server Agentia Client Agentin sijaan. Kuitenkin Client Agent voi myös toimia työpöytäsovelluksena Windows Server -käyttöjärjestelmässä. Esimerkiksi, jos haluat käyttää Desktop Agentia Terminal Server -ympäristössä, sinun on asennettava Desktop Client Server Agentin sijaan.
- Kovalevy - 100MB
 - 50MB asennetulle ohjelmalle
 - vähintään 50MB välimuistikansion toimintaa varten
- CPU - Ei erityisvaatimuksia (Intel/AMD x86/x64)
- Internet-yhteys

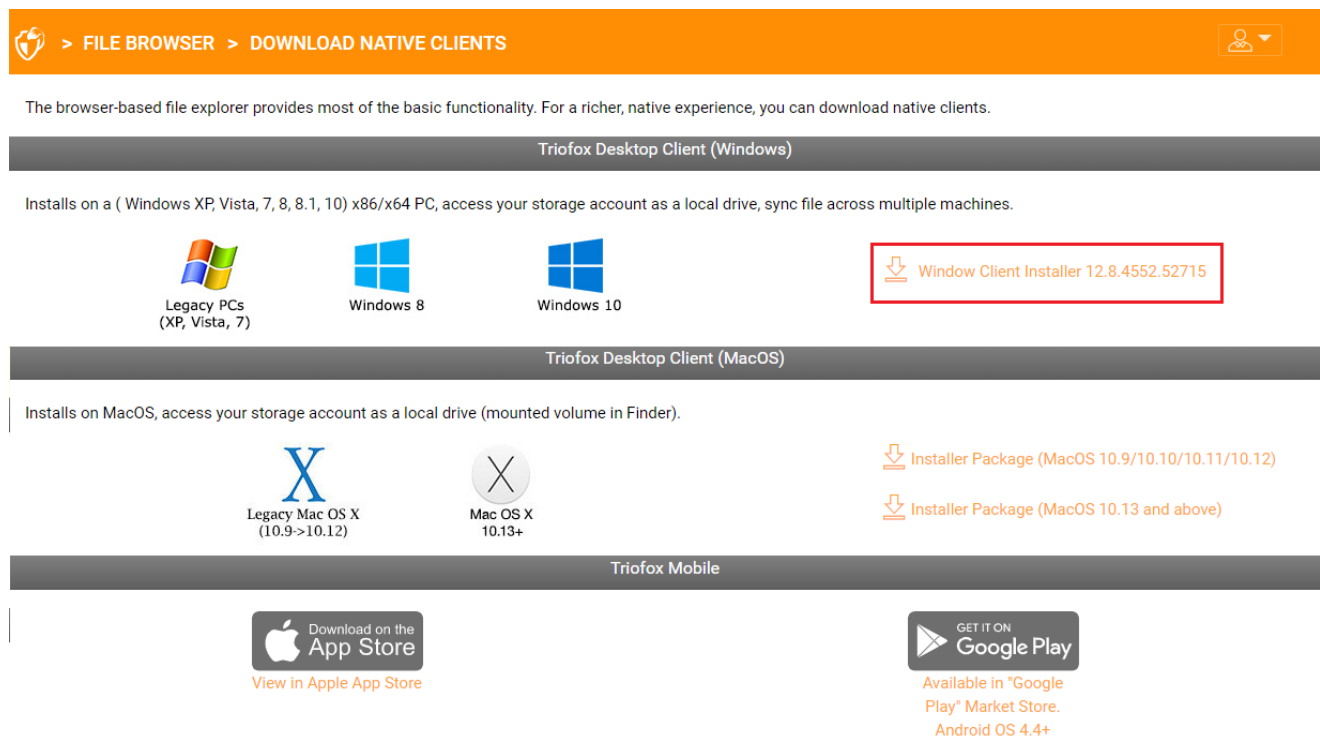
Tämä opas on kirjoitettu Windows Client agentin version 12.8.4552.52715 mukaisesti

HUOM: Sinun tulee kirjautua Triofoxiin ennen kuin voit ladata Windows- tai Mac-asiakasohjelmat. Tämä mahdollistaa pääsyn Triofox-tiliisi liitettyihin asiakasohjelmapaketteihin, mikä helpottaa Triofoxin asentamista ja käyttöä.

Ensin, kirjaudu Triofoxin verkkopalveluun ja napsauta linkkiä asiakasohjelmien lataussivulle, kuten alla näkyy.



Kun napsautat latauspainiketta, näet sivun, jossa on vaihtoehtoja, mukaan lukien Windows Desktop Client. Napsauta linkkiä ladataksesi Windows Client Installerin.



The browser-based file explorer provides most of the basic functionality. For a richer, native experience, you can download native clients.

Triofox Desktop Client (Windows)

Installs on a (Windows XP, Vista, 7, 8, 8.1, 10) x86/x64 PC, access your storage account as a local drive, sync file across multiple machines.

Legacy PCs (XP, Vista, 7) | Windows 8 | Windows 10

[Window Client Installer 12.8.4552.52715](#)

Triofox Desktop Client (MacOS)

Installs on MacOS, access your storage account as a local drive (mounted volume in Finder).

Legacy Mac OS X (10.9->10.12) | Mac OS X 10.13+

[Installer Package \(MacOS 10.9/10.10/10.11/10.12\)](#)
[Installer Package \(MacOS 10.13 and above\)](#)

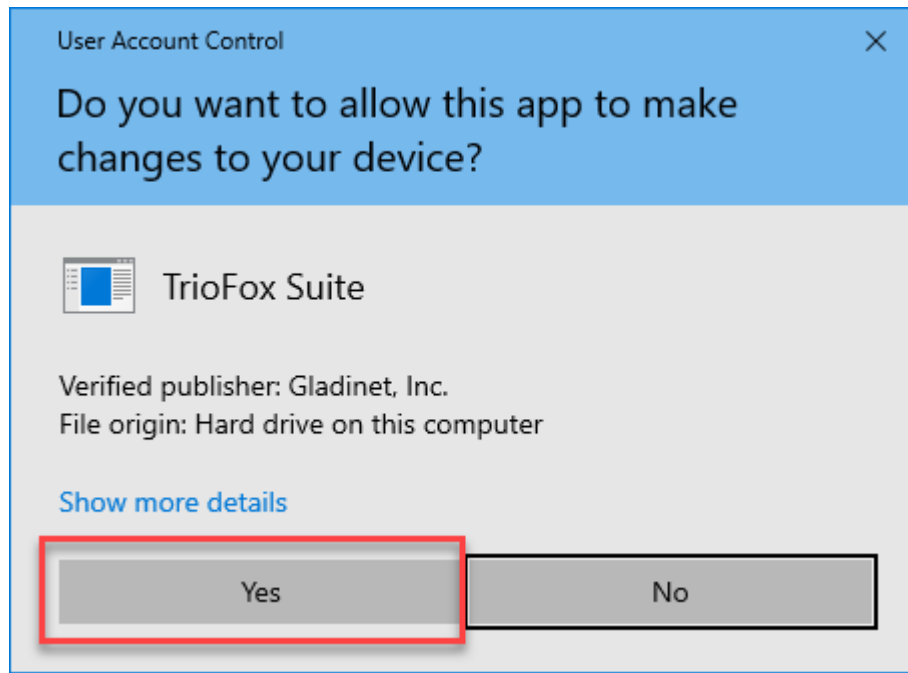
Triofox Mobile

[Download on the App Store](#)
View in Apple App Store

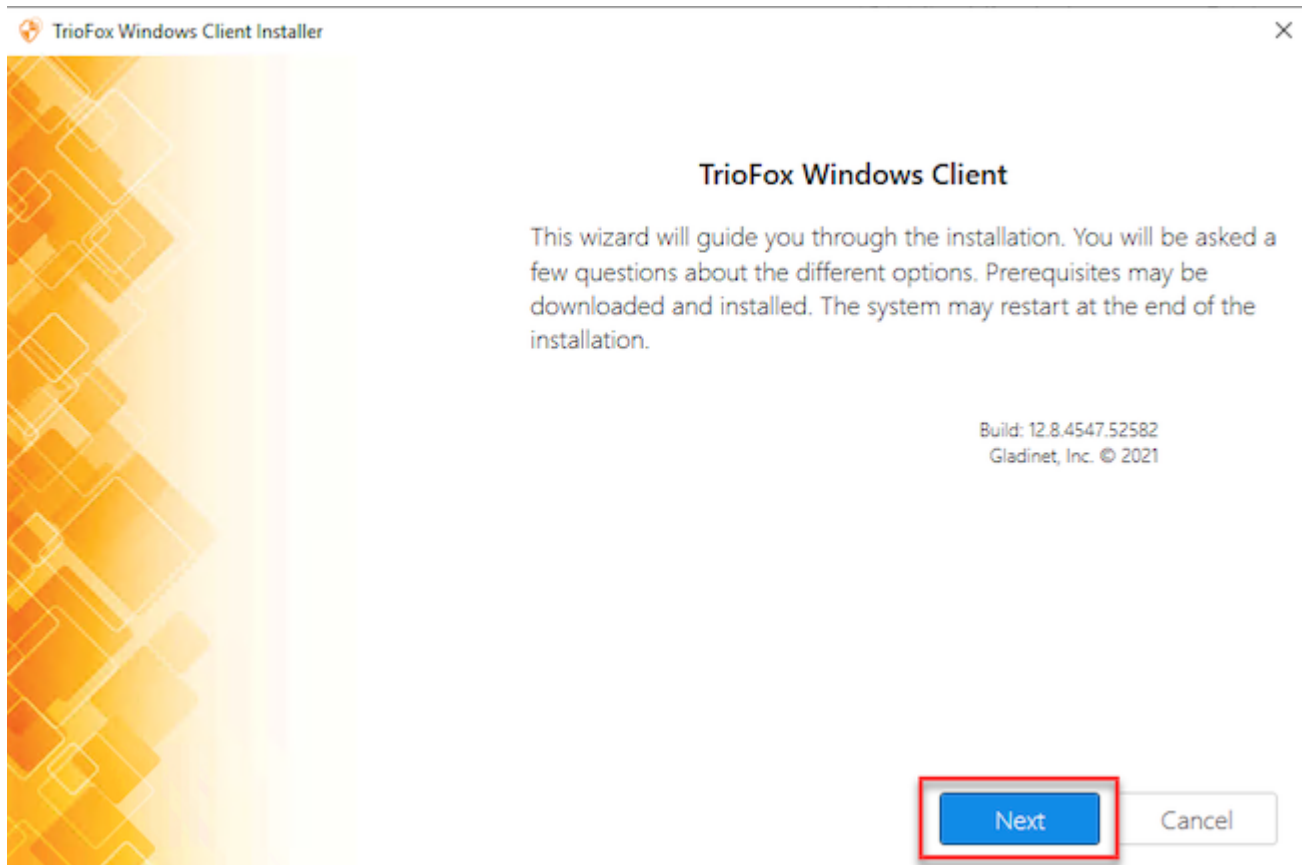
[GET IT ON Google Play](#)
Available in "Google Play" Market Store.
Android OS 4.4+

CLOSE WINDOW

Suorita ladattu MSI-paketti aloittaaksesi asennuksen.

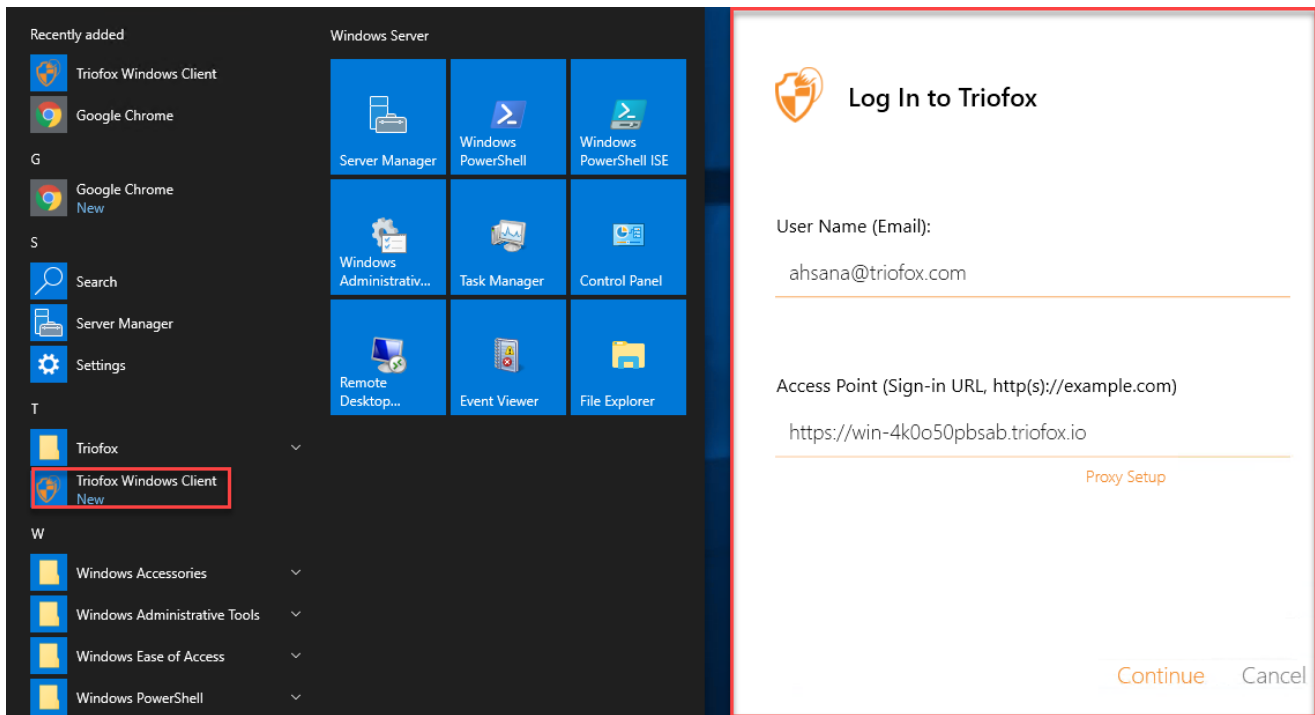


Sitten napsauta "Seuraava" ja noudata ohjeita asennuksen loppuun saattamiseksi. Setup Windows Client -näytössä voit mukauttaa asennusta tarvittaessa.



Kirjaudu Triofoxiin

Asennuksen lopussa sinua pyydetään syöttämään Triofox-käyttäjätiliisi tunnistetiedot. Näiden tunnistetietojen avulla Triofox Windows Client valtuutetaan ja yhdistetään Triofox-käyttäjätiliisi. Pääsy Windows Client Agentiin on myös mahdollista Windowsin Käynnistä-valikon kautta.



Jos "Auto-login next time" -vaihtoehto on valittu (oletus), Cloud Windows Client käynnistetään, kun Windows käynnistyy. Voit nähdä asiakasohjelman kuvakkeen työpöydän alareunassa tai ilmoitusalueella tehtäväpalkin alareunassa.

Login to TrioFox

Password:

••••••••••••

Auto-login next time

Back Login Cancel

Tiedostojen ja kansioden käyttäminen

Triofox-tiedostoja ja -kansioita voi käyttää kahdella pääasiallisella tavalla.

- Ensinnäkin on Triofox Cloud Drive.

Triofox Cloud Driven avulla sinulla on suora ja tarpeen mukaan käytettävissä oleva pääsy tiedostoihisi.

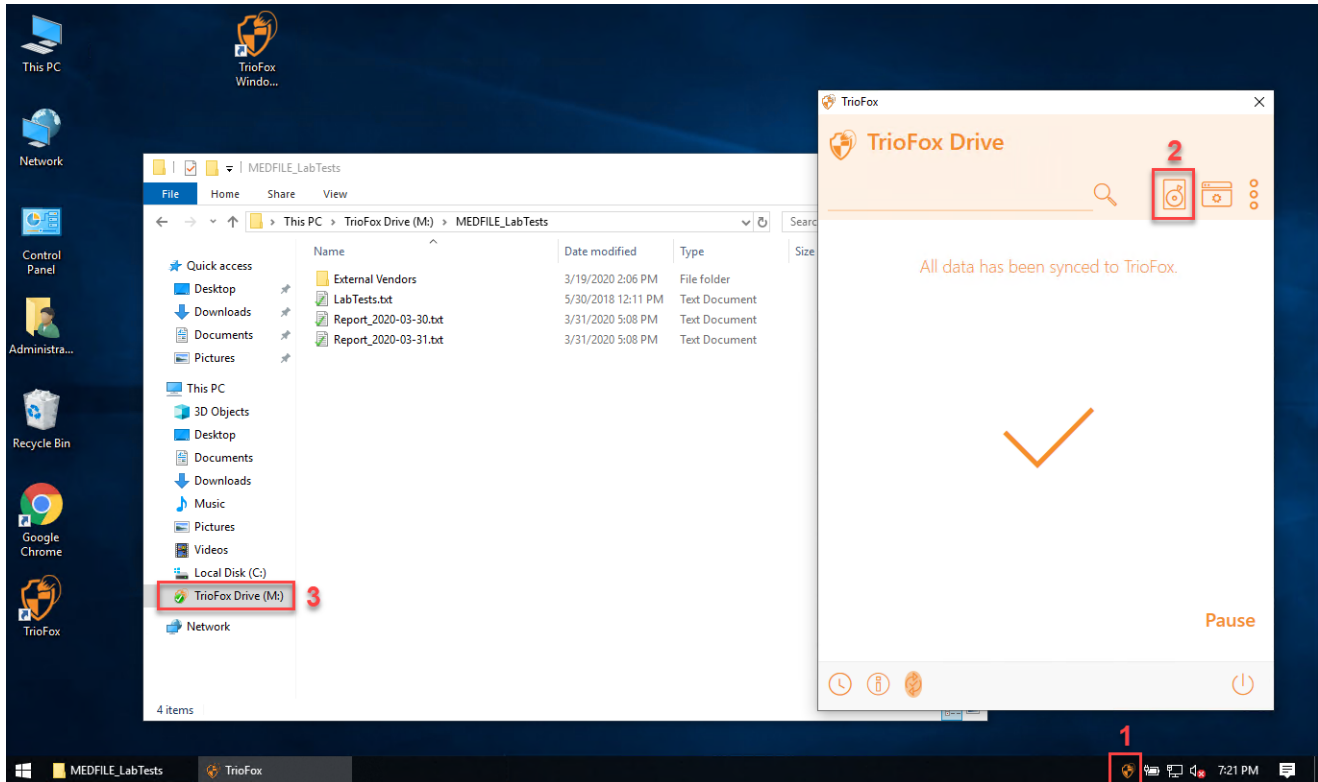
- Toiseksi on synkronointikansiot.

Cloud Driven ulkopuolella, jos et halua muuttaa olemassa olevien kansioidesi sijaintia, voit liittää paikallisia kansioita käyttömekanismina. Liitetty kansio synkronoidaan Cloud Driven kanssa kaksisuuntaisesti.

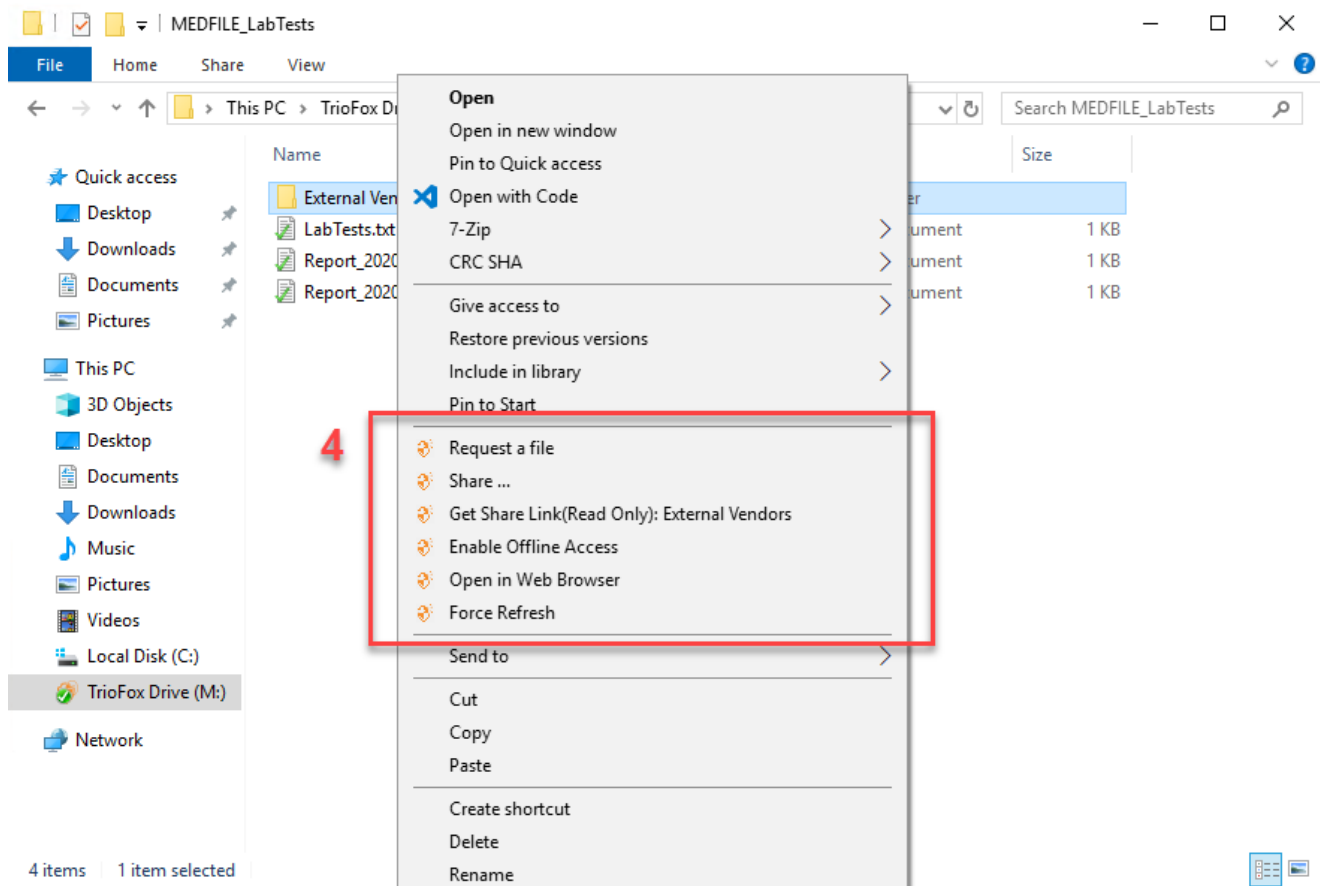
Cloud Drive -käyttö

Asennuksen valmistuttua ilmestyy järjestelmäpalkin kuvake, jonka avulla voit avata Triofox-asesiasi.

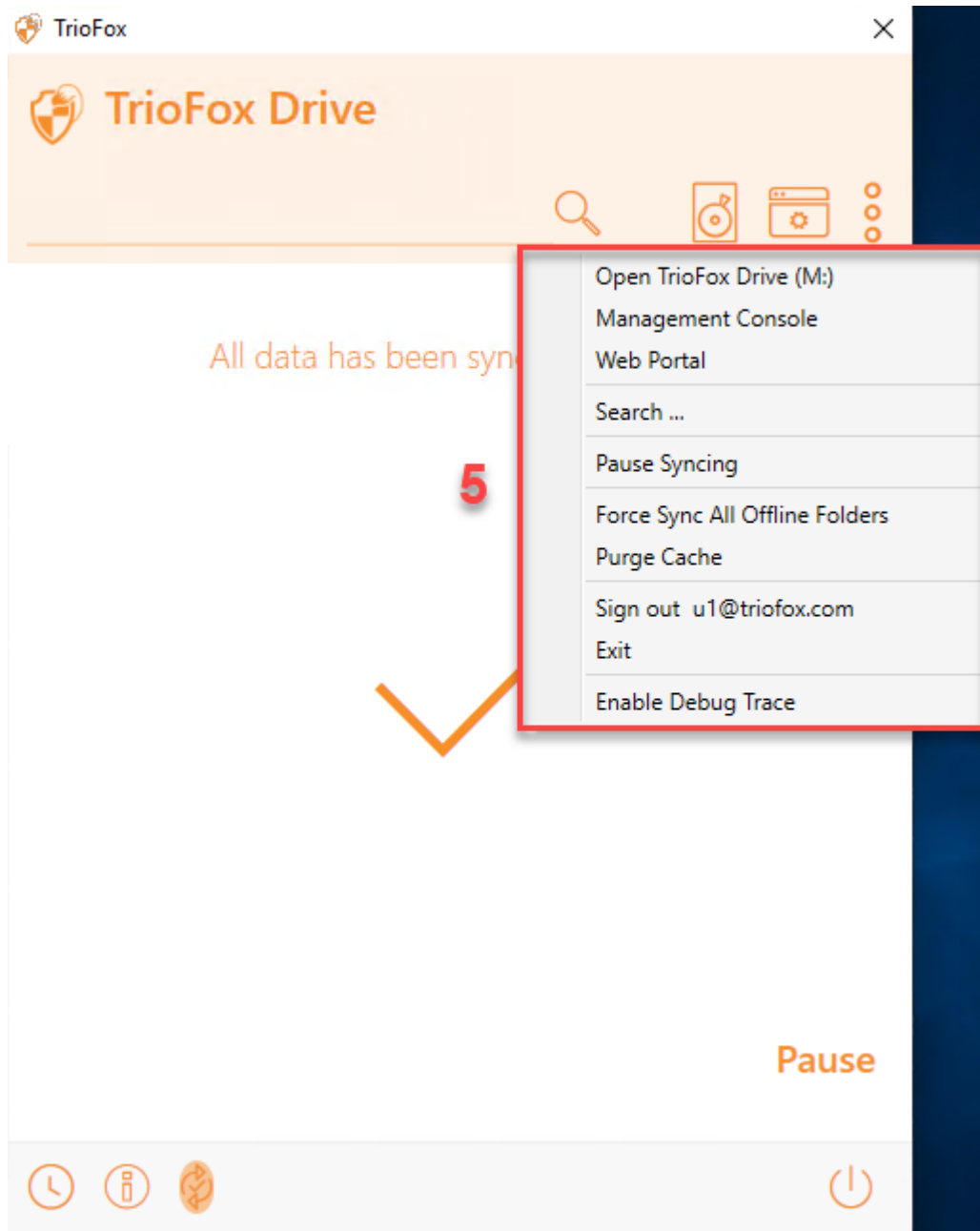
Kun napsautat järjestelmäpalkin kuvaketta (1), avautuu palkkivalikko. Voit päästä Cloud Driveen napsauttamalla kansio kuvaketta (2), joka avaa Windows Explorerin Cloud Drive -näkyessä (3).



Cloud Drive -kansiossa voit suorittaa tyypillisiä Windows-kansion toimintoja ja napsauttaa hiiren kakkospainikkeella päästäksesi Cloud Drive -kontekstivalikkoon (4).



Takaisin Tray Menu -valikossa on lisäksi valikkokuvake (5), jonka avulla pääset käsiksi muihin tärkeisiin toimintoihin (esim. Web Portal, Force Sync All Offline Folders, Sign out, Exit, Enable Debug Trace).



Hallintakonsoli

Myös Tray Menu -valikossa on Hallintakonsolin kuvake (6). Napsauttamalla sitä avautuu selain, jonka kautta pääset käsiksi Hallintakonsoliin.

 TrioFox Drive

6



All data has been synced to TrioFox.



Pause





Dashboard



Attached Folders



Offline Folders



Locked Files



Pending Check-ins



Settings



Sync Status



Triofox

Windows Client - 12.8.4552.52715

ahsana@triofox.com (<https://win-4k0o50pbsab.triofox.io>)

Storage Quota: 

Cache Size: 63 KB 

Upload (KB/Second): Total: 0 KB/Second

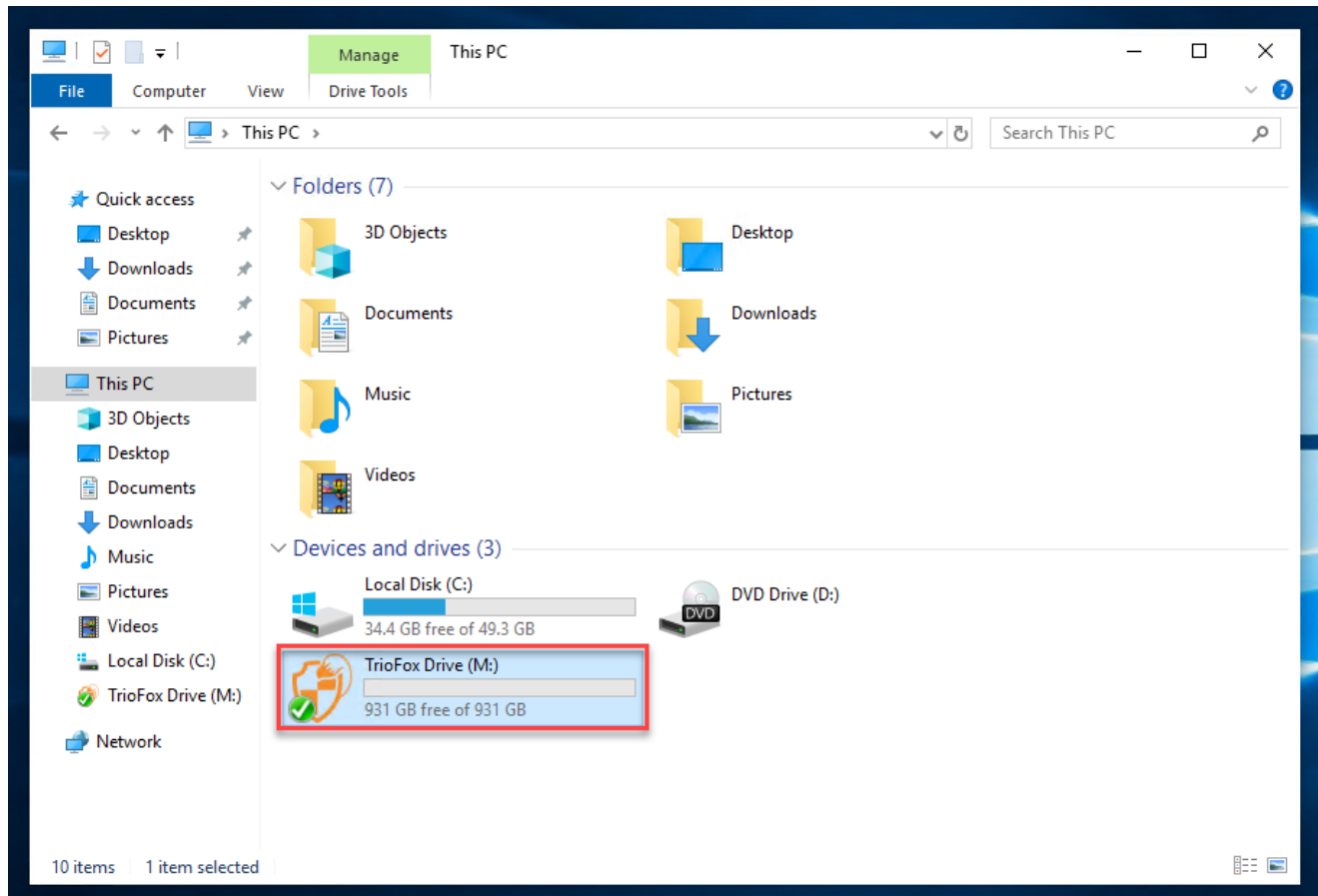
Download (KB/Second): Total: 0 KB/Second

✓ All data has been synced to Triofox. [Pause](#)

Tiedostojen siirtäminen

Nyt voit käyttää pilvitalennustilaa kuin virtuaalista asemaa tai kansiota. Vedä ja pudota paikallisia asiakirjoja pilvitalennustilaan, tai tee niin kuin olet aina tehnyt.

Voit käyttää pilvipalveluasi suoraan aseman kirjaimella.



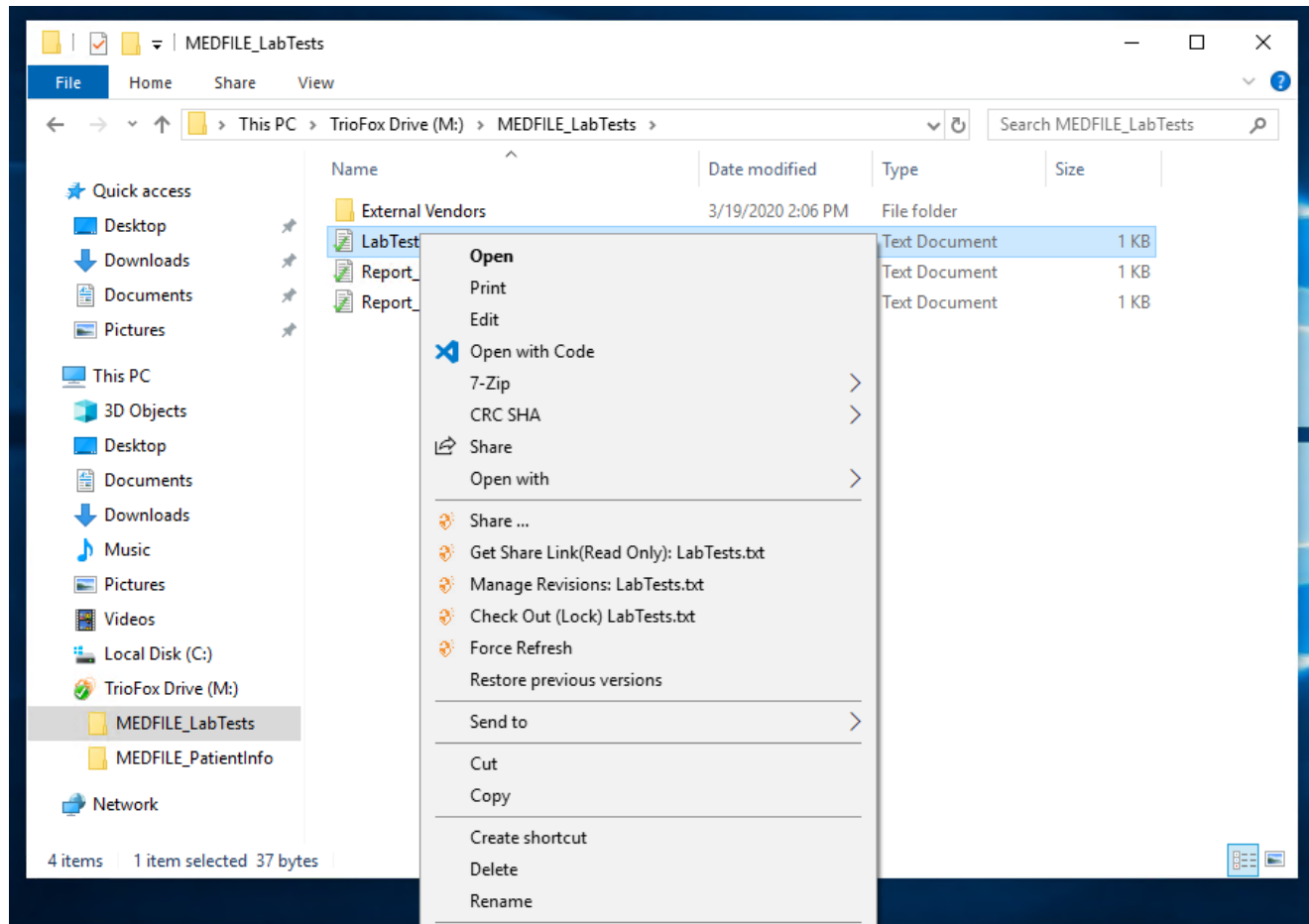
Triofox Windows Desktop Agent tekee tiedon siirtämisestä pilvitalennustilaan tai tiedon poimimisesta sieltä erittäin helpoksi.

Kun napsautat kansiota tai tiedostoa hiiren kakkospainikkeella, näyttöön tulee pikavalikko. Tämän valikon avulla voit suorittaa erilaisia toimintoja tiedostolle.

Pilviaseman pikavalikot

Pikavalikko vaihtelee sen mukaan, mitä napsautat hiiren kakkospainikkeella. Esimerkiksi alla olevassa kuvassa näet kolme erilaista pikavalikon vaihtoehtoa.

Tiedostojen pikavalikko



Jaa...

Mahdollistaa tiedoston jakamisen muiden ihmisten kanssa sähköpostitse. Voit lisätä useita sähköposteja kerralla erottelemalla ne ";"-merkillä.

Hanki jakolinkki (Vain luku):

Mahdollistaa tiedostoon viittaavan vain luku -verkkolinkin saamisen. Tämä vaihtoehto mahdollistaa tiedoston jakamisen julkisena (Vain luku) linkkinä. Kuka tahansa, jolla on linkki, voi käyttää tätä tiedostoa. Napsauta tätä vaihtoehtoa kopioidaksesi julkisen linkin leikepöydällesi. Kun napsautat "Ok", voit liittää linkin mihin tahansa (esimerkiksi sähköposteihin tai sosiaaliseen mediaan).

Hallitse versioita

Tämä vaihtoehto avaa verkkoselaimen, joka antaa sinulle pääsyn Web Portal -versionhallintaan tiedostolle.

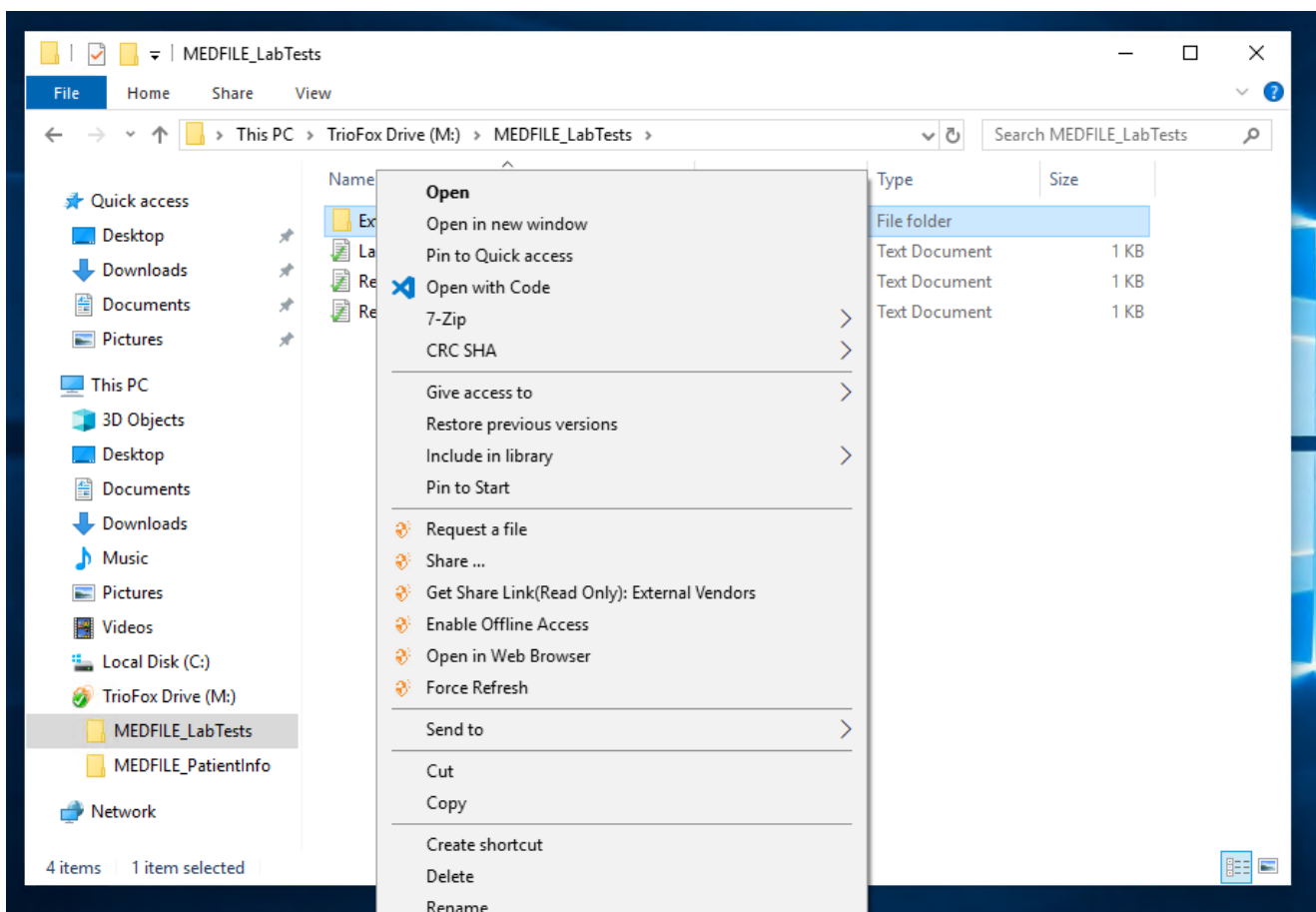
Lukitse (Lock) / Avaa lukitus (Unlock)

Tämä vaihtoehto mahdollistaa tiedostojen manuaalisen lukitsemisen. Kaikki tiedostoihin tehdyt muutokset pysyvät paikallisina, kunnes ne avataan lukituksesta.

Pakota päivitys

Napsauta tätä vaihtoehtoa synkronoidaksesi web-portaalin paikallisen kansion kanssa.

Kansioiden pikavalikko



Pyydä tiedostoa

Mahdollistaa kansiota koskevan linkin välittämisen käyttäjälle ja pyytää käyttäjää lataamaan tiedoston. Voit pyytää tiedostoa useilta sähköposteilta kerralla erottelemalla ne ";"-merkillä. Tämä latauslinkki voidaan asettaa vanhentumaan tietyn ajan kuluttua tai ei koskaan.

Jaa...

Mahdollistaa kansion jakamisen muiden kanssa sähköpostitse. Useita sähköposteja voidaan lisätä kerralla erottelemalla ne ";"-merkillä.

Hanki jakolinkki (Vain luku):

Mahdollistaa kansion viittaavan vain luku -verkkolinkin saamisen. Tämä vaihtoehto mahdollistaa kansion jakamisen julkisena (Vain luku) linkkinä. Kuka tahansa, jolla on linkki, voi käyttää tätä kansiota. Napsauta tätä vaihtoehtoa kopioidaksesi julkisen linkin leikepöydällesi. Kun napsautat "Ok", voit liittää tämän linkin mihin tahansa (esimerkiksi sähköposteihin tai sosiaaliseen mediaan).

Ota käyttöön/Poista käytöstä offline-käyttö

Tässä voit ottaa käyttöön offline-käytön kansiota varten, jotta kansion sisältö voidaan hakea ennakoon.

Avaa verkkoselaimessa

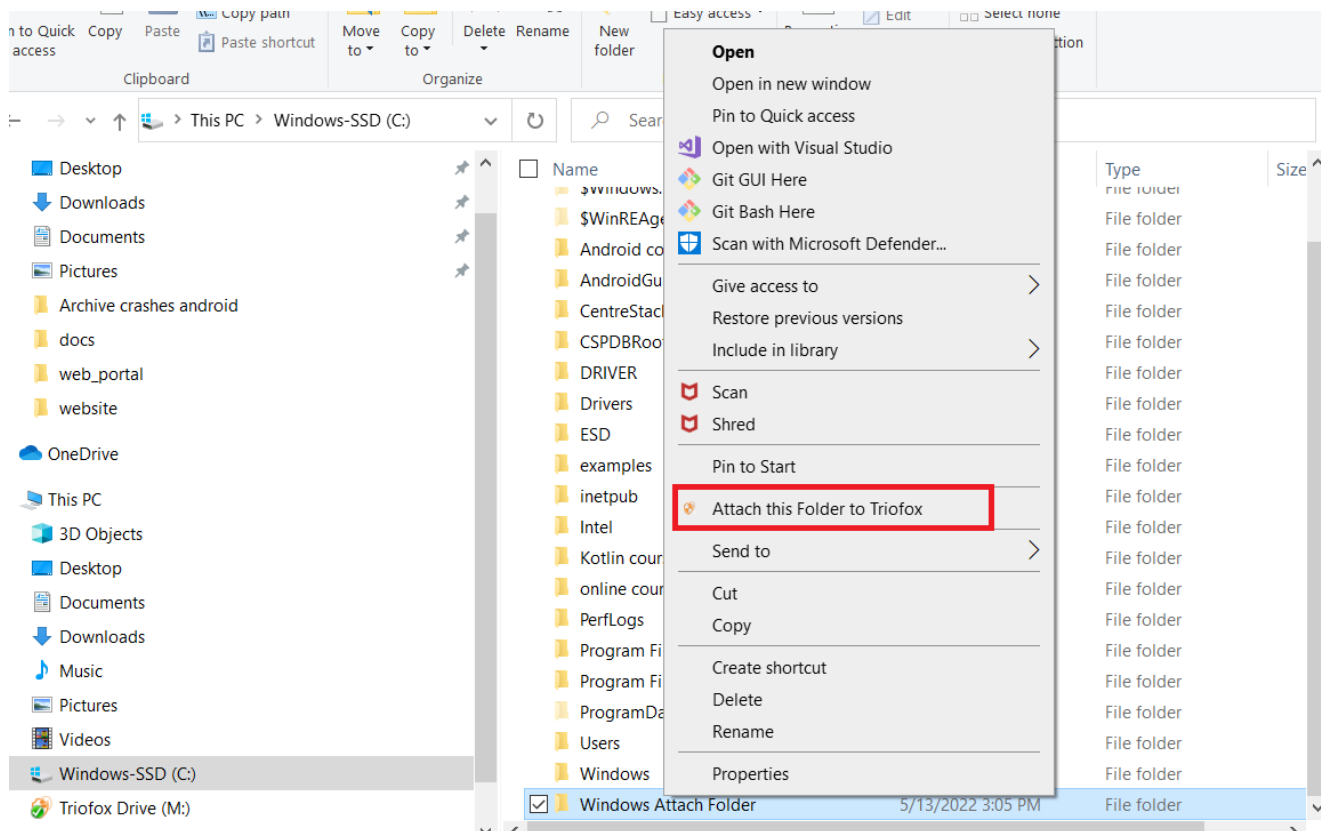
Avaa verkkoselaimen ja vie sinut tähän kansioon Web Portalissa.

Pakota päivitys

Napsauta tätä synkronoidaksesi web-portaalin paikallisen kansion kanssa.

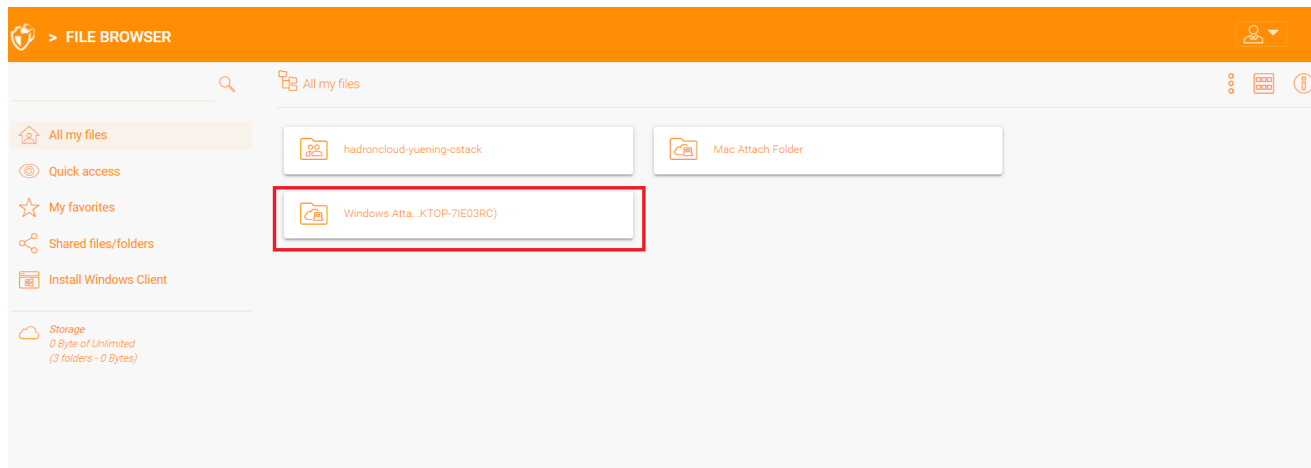
Liitä kansio asiakkaista

Voit myös liittää paikallisen kansion tästä asiakkaasta.



Nämä kansiot ovat paikallisia kansioita paikalliselta PC/Macilta, jotka Triofox-käyttäjät ovat liittäneet Triofox-palveluun. Kun paikallinen kansio on liitetty, käyttäjä voi heti

käyttää sitä Triofoxissa. Paikallinen kansio synkronoidaan myös Triofoxin ("pilvipuoli") kanssa.



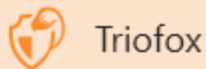
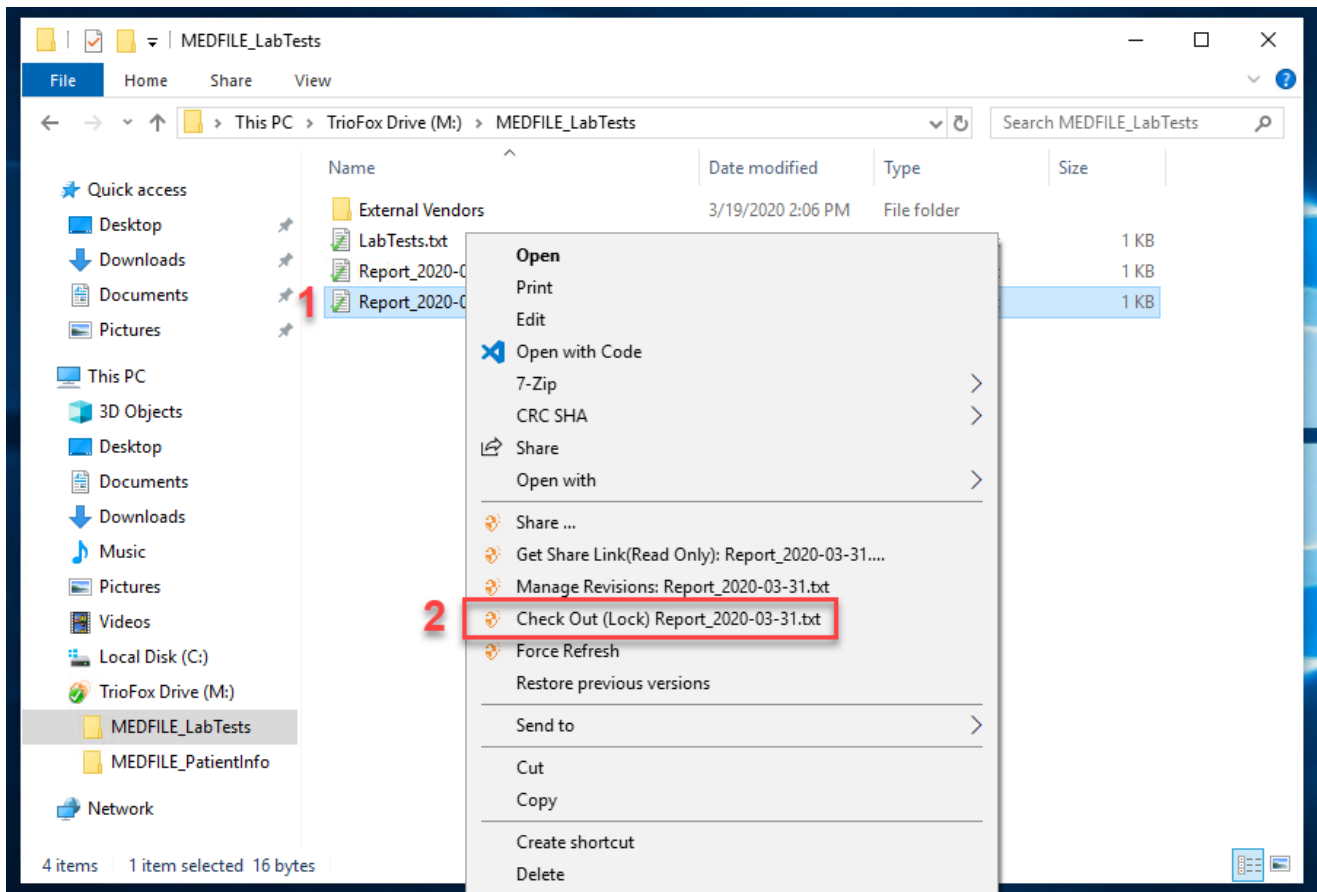
Tiedostojen lukitseminen

Triofox-pilvipalvelun ylläpitäjällä on mahdollisuus ottaa käyttöön asetus, joka lukitsee tiedostot automaattisesti niitä käytettäessä "automaattinen hajautettu lukko". Tämä estää useita henkilöitä päivittämästä tiedostoa samaan aikaan, mikä voi johtaa ei-toivottuihin tuloksiin.

Milloin käyttää automaattista lukitusta ja milloin manuaalista lukitusta?

Kun tiedostot lukitaan automaattisesti, samat tiedostot on myös avattava automaattisesti. Tässä tapauksessa tiedoston lukinnut agentti on ylläpidettävä terveellistä sydämensykettä keskus-Triofox-palvelimen kanssa. Jos sydämensykettä ei voida ylläpitää, tiedosto avataan automaattisesti. Jos haluat, että tiedosto pysyy lukittuna riippumatta siitä, missä tilanteessa agenttikone on, suositellaan manuaalista lukkoa. Manuaalisesti lukitun tiedoston on sitten avattava manuaalisesti.

Tiedostoja voidaan lukita manuaalisesti. Napsauta hiiren kakkospainikkeella mitä tahansa tiedostoa **(1)** Triofox Cloud Drive -asemassa ja valitse sitten "Tarkista ulos (Lukitse) tämä tiedosto" **(2)** vaihtaaksesi lukitun ja avoimen tilan välillä. Klikkaa sitten OK ponnahdusikkunassa.



Check out

Confirm check out the file:M:\AWS\Triofox final.wmv

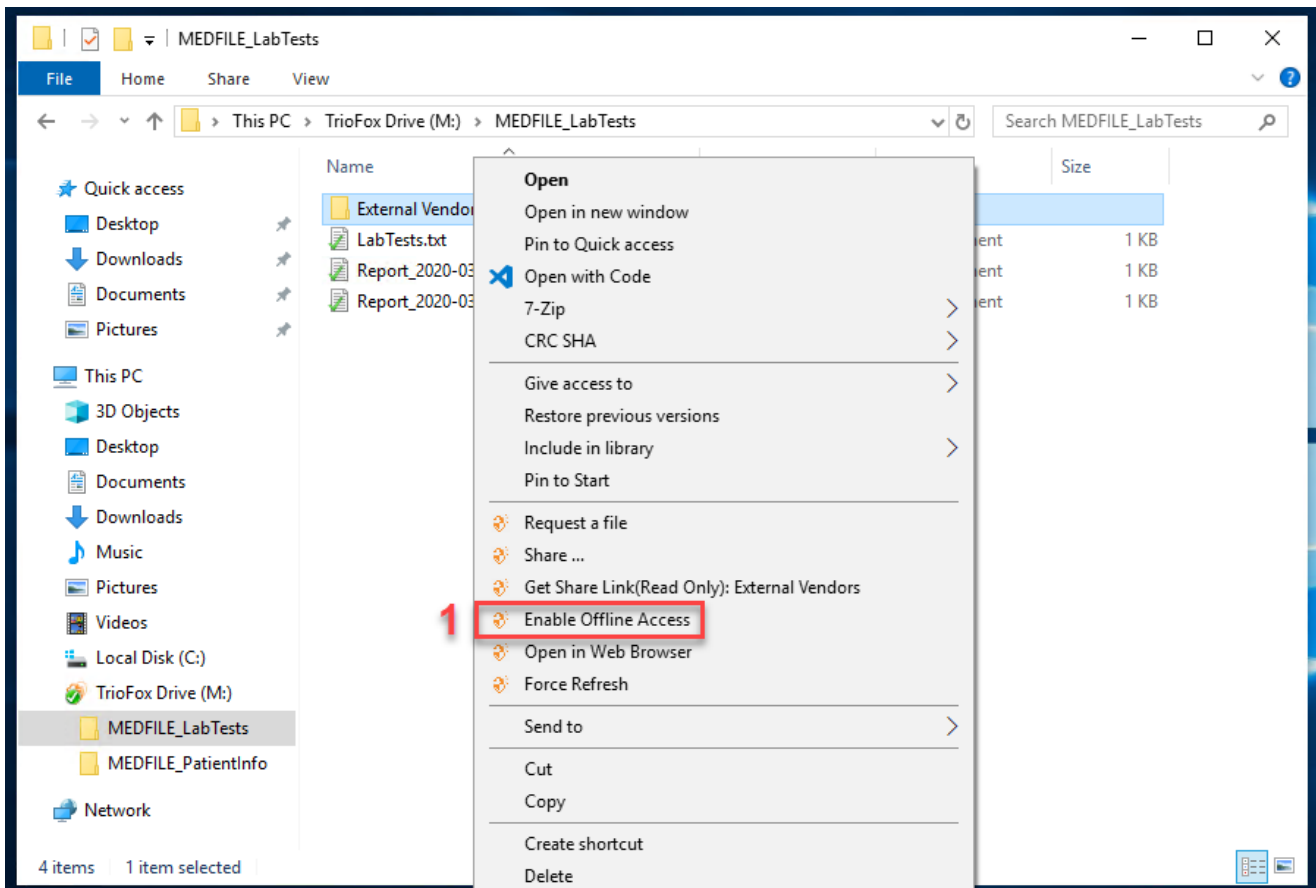
OK Cancel

Kontekstivalikko tarjoaa mahdollisuuden lukita tiedoston. Se pysyy lukittuna, kunnes "Avaat" sen. Kun olet valmis tiedoston kanssa, voit avata sen napsauttamalla tiedostoa hiiren kakkospainikkeella ja valitsemalla "Tarkista sisään" kontekstivalikosta.

Offline-käyttö

Cloud Drive -tiedostoja ei synkronoida oletusarvoisesti kokonaan; vain käyttämäsi tiedostot synkronoidaan. Voit kuitenkin pakottaa tiedostosi synkronoitumaan. Napsauta hiiren kakkospainikkeella kansiota, jonka haluat tehdä "Offline"-tilaan ja valitse "Ota offline-käyttö käyttöön" (1). Sen jälkeen voit napsauttaa asemaikonin ja valita sitten "Pakota synkronoimaan kaikki offline-kansiot" (3) synkronoidaksesi kaikki offline-käyttöön otetut kansiot.

Voit myös keskeyttää tiedostojen synkronoinnin työskennellessäsi niiden parissa. Tämä on myös mahdollista Cloud Drive -ikonin kautta. Valitse "Keskeytä synkronointi" (2) valikosta väliaikaisesti keskeyttääksesi tiedostojen synkronoinnin. Tämän etuna on, että voit jatkaa asiakirjojen (luonnosten) työstämistä paikallisesti, kunnes kaikki on valmista. Sen jälkeen voit poistaa "Tauko"-valinnan ja yhdistää Triofox Cloud Driveen ladataksesi kaikki muutokset.



TrioFox Drive



All data has been synced to TrioFox.

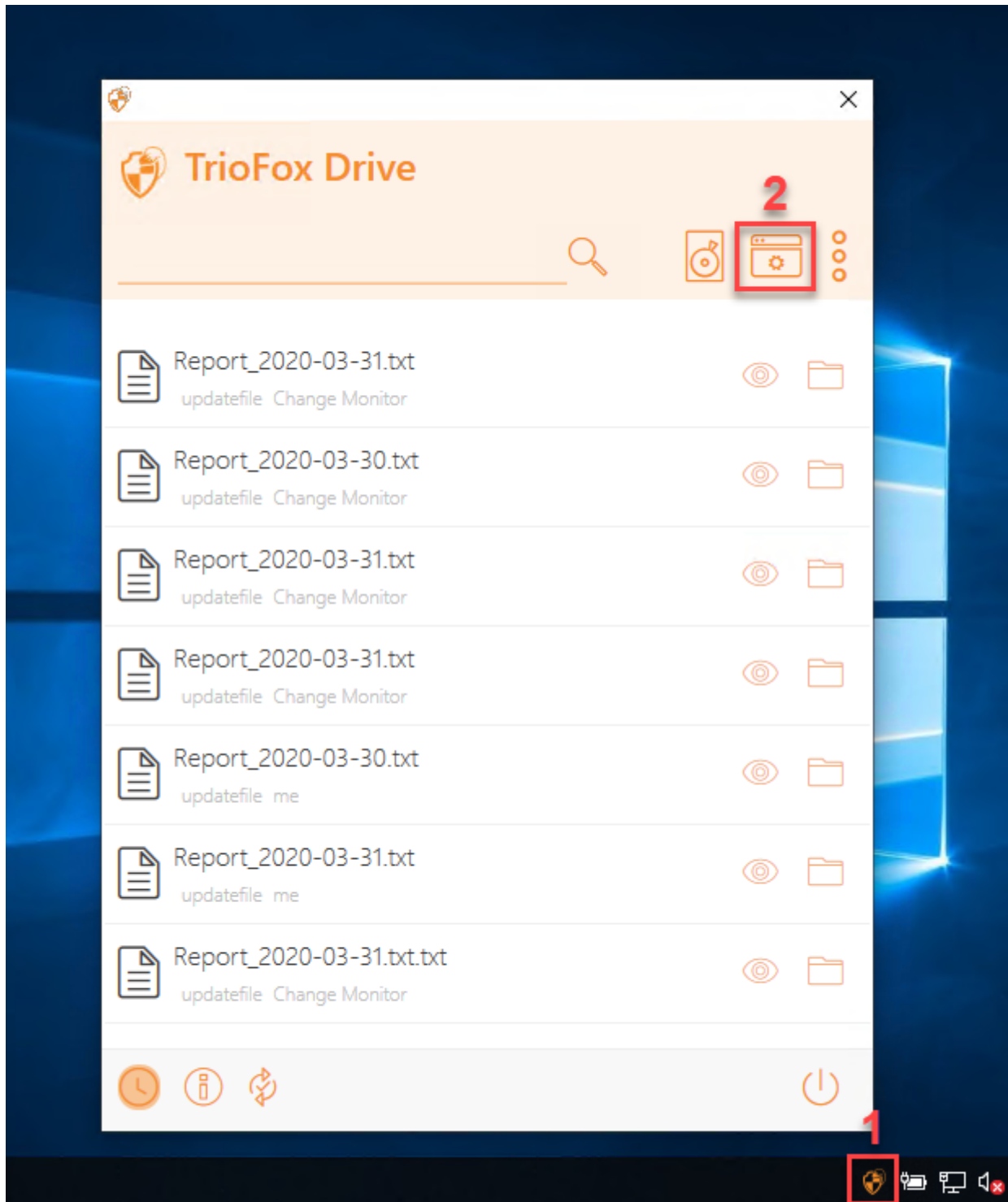


Pause



- Open TrioFox Drive (M:)
- Management Console
- Web Portal
- Search ... **2**
- Pause Syncing
- Force Sync All Offline Folders
- Purge Cache **3**
- Sign out u1@triofox.com
- Exit
- Enable Debug Trace

Asiakkaan työpöytäsovelluksessa on hallintakonsoli, joka ohjaa asiakkaan puolen toimintaa. Hallintakonsolin voi käynnistää järjestelmäpalkin kuvakkeesta (1). Asiakasvalikossa napsauta hallintakonsolin rataskuvaketta (2).



Laitetiedot

Oletussivu on Laitetiedot-sivu. Se tarjoaa yleiskatsauksen laitteesta ja sisältää yksityiskohtia, kuten Laitteen omistaja, Laitetyyppi, Käyttöjärjestelmä, Laitteen asiakasversion (ohjelmiston rakennenumero), Viimeinen kirjautumisaika, Synkronointitila, Välimuistin koko, Viimeinen raportointiaika ja muuta.

Triofox Dashboard

Dashboard

Attached Folders


Offline Folders

Locked Files

Pending Check-ins


Settings


Sync Status



Triofox

Windows Client - 12.11.560.53253
user1@user.com (https://tthcubtrio08-3.triofox.io)

Storage Quota: 506 MB/Unlimited 

Cache Size: 8 MB 

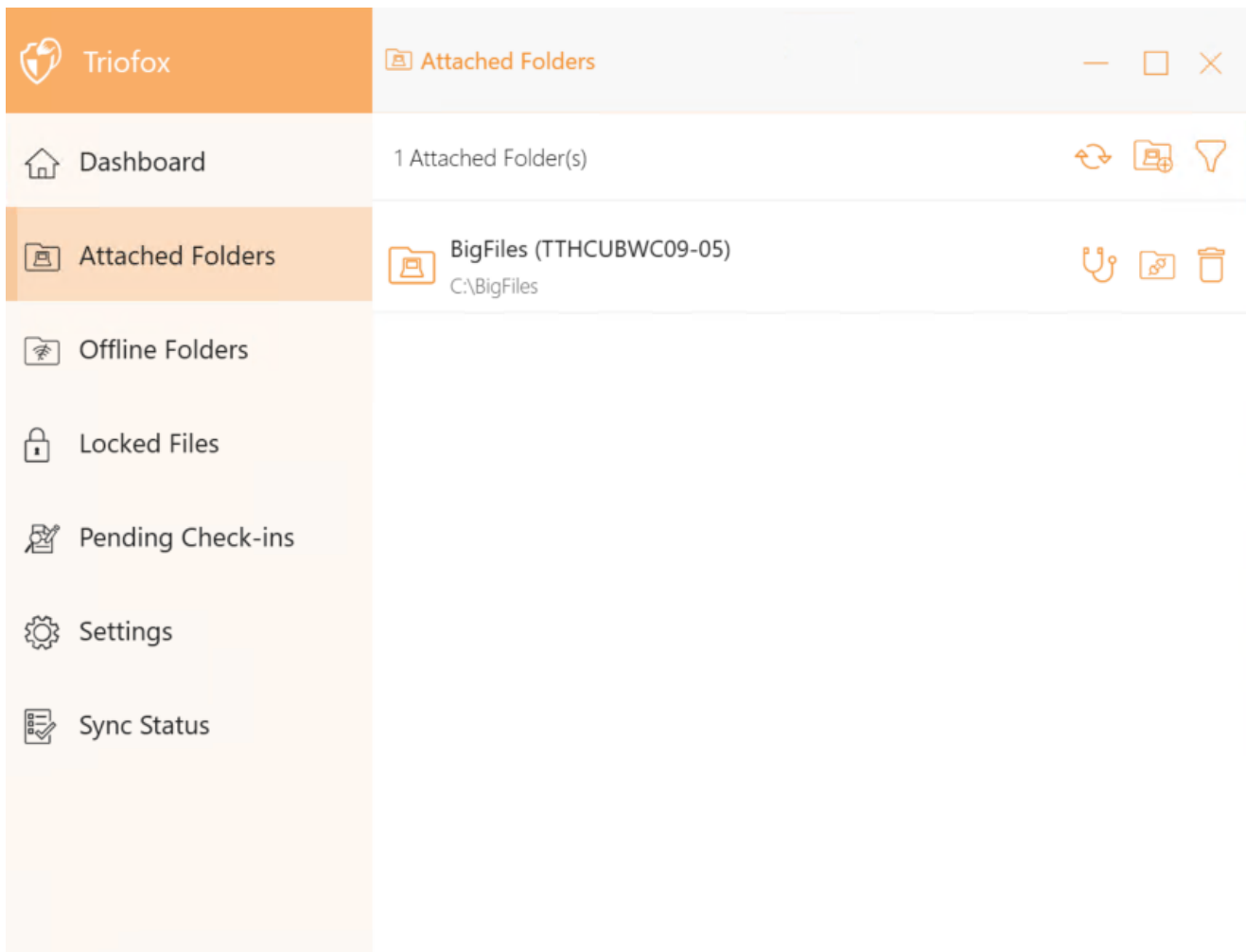
Upload (KB/Second): Total: 0 KB/Second

Download (KB/Second): Total: 0 KB/Second

✓ All data has been synced to Triofox. [Pause](#)

Liitetyt kansiot

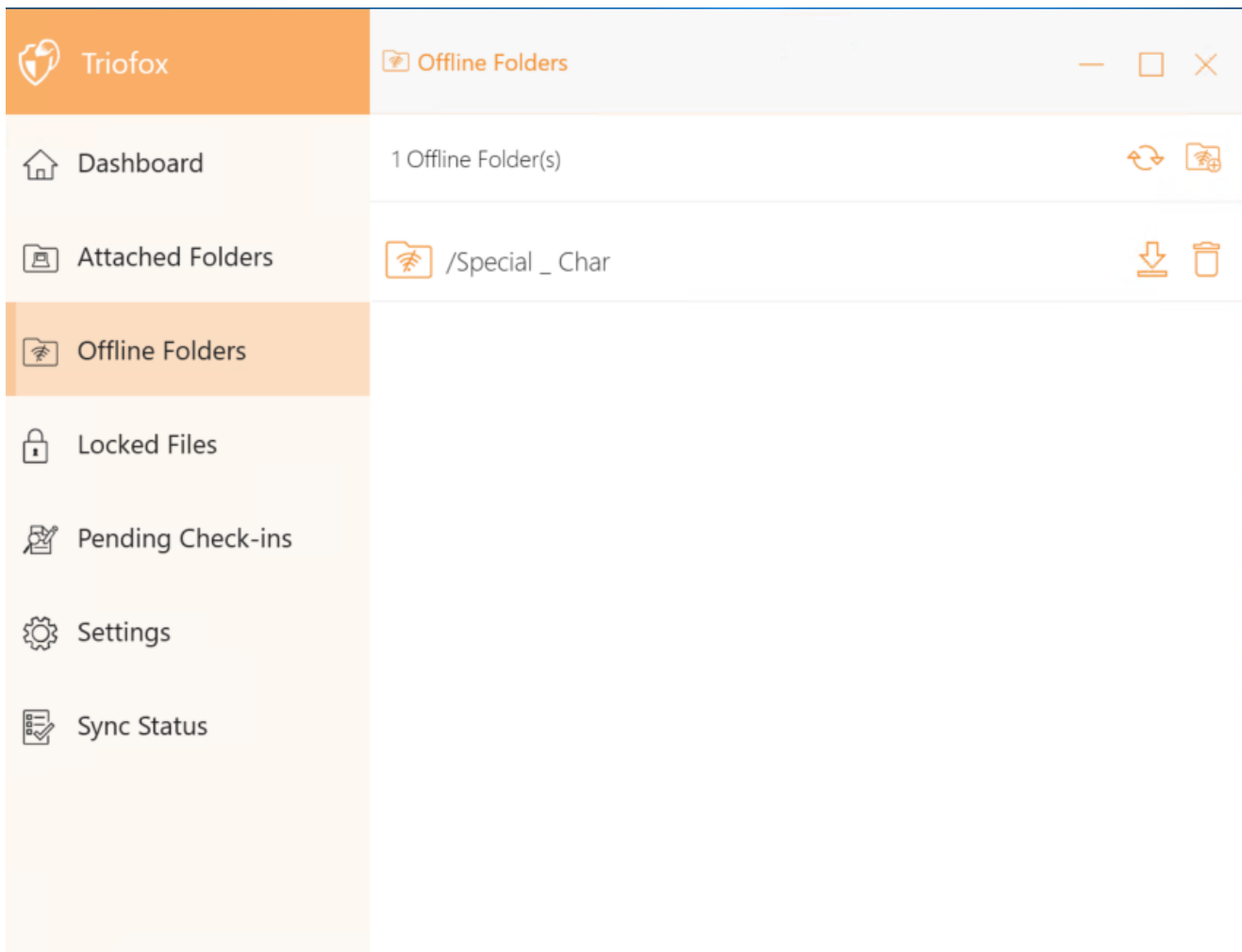
Paikalliset kansiot, jotka on synkronoitu Pilven kanssa kaksisuuntaisesti.



Offline-kansiot

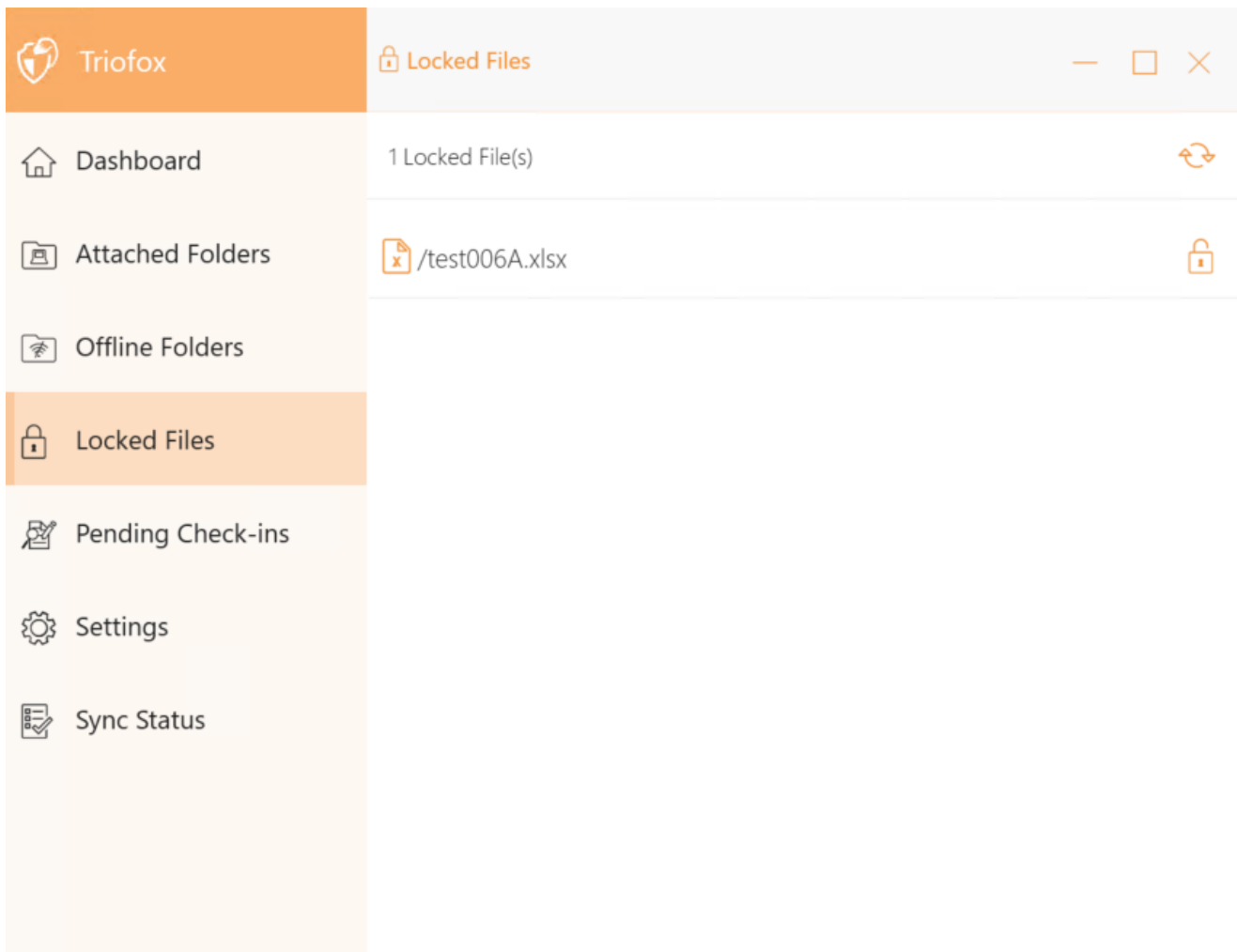
Useimmat paikallisen Pilviaseman tiedostot on synkronoitu paikkamerkeillä tai täysien tiedostojen edustajilla. Tämä säästää kaistanleveyttä ja parantaa nopeutta, koska tiedostoja ei haeta kokonaan ennen kuin käyttäjä käyttää niitä. Kun kansio asetetaan "offline-tilaan", koko sisältö haetaan välittömästi. Koon mukaan tämä voi kestää jonkin aikaa, mutta alkuperäisen synkronoinnin jälkeen kansion muutokset ladataan tarvittaessa ylläpitämään offline-tilaa.

Offline-kansion lisäämiseksi valitse Konsolivalikosta Offline-kansiot ja napsauta "+"-kuvaketta. Valitse sitten pilven jaetusta kansioista kansio, napsauta Ota offline-käyttö käyttöön, valitse Kyllä vahvistusdialogissa ja kansion sisältö haetaan offline-käyttöä varten.



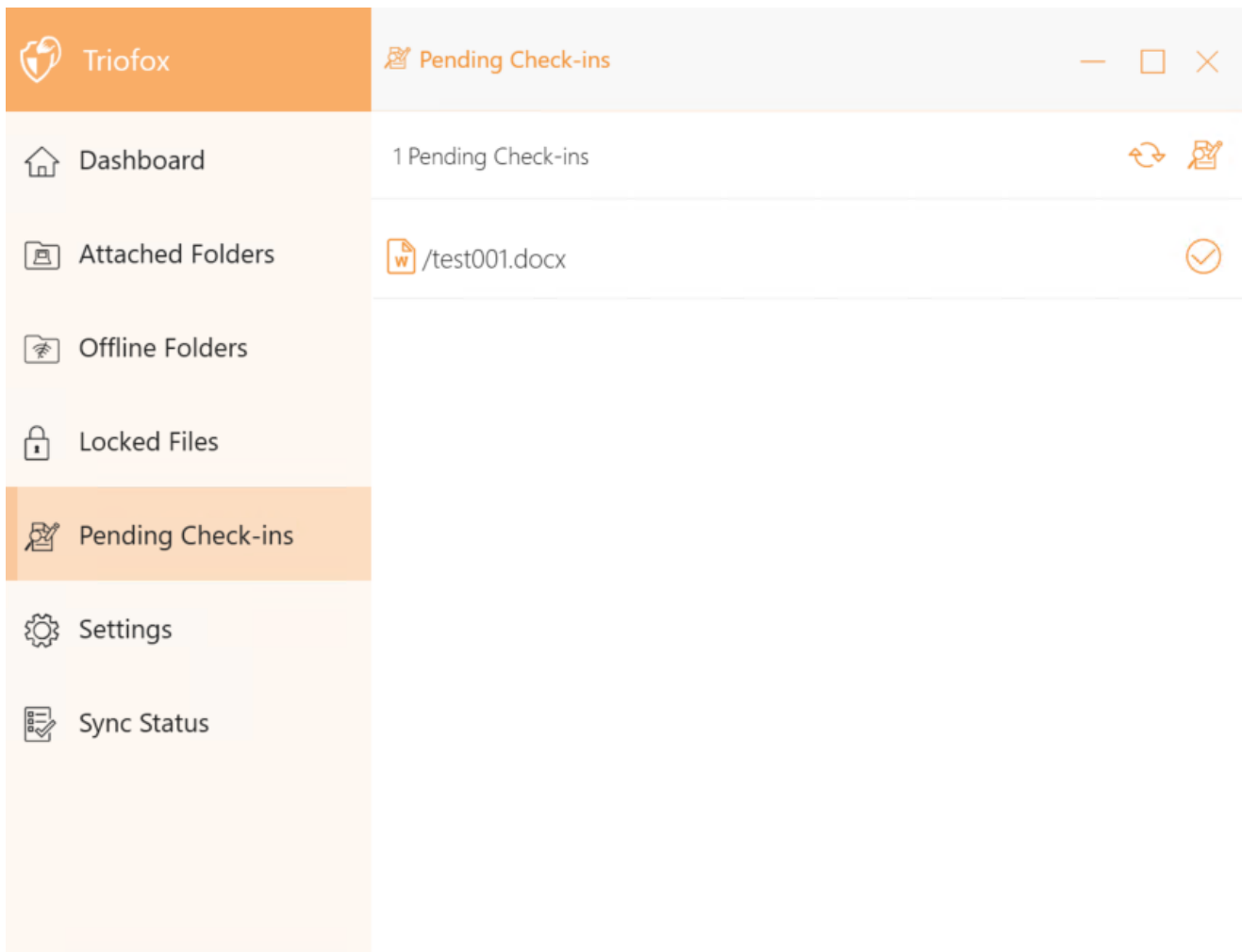
Lukitut tiedostot

Tiedosto, jota parhaillaan käytetään, on lukittu. Alla olevassa kuvassa käyttäjällä on dokumentti auki. Kun käyttäjä muokkaa asiakirjaa, tiedosto pysyy lukittuna niin kauan kuin se on auki. Joskus sinun täytyy napsauttaa "Päivitä"-tekstiä nähdäksesi lukitut tiedostot Lukitut tiedostot -näkyvässä. Nämä ovat paikallisen laitteen lukittuja tiedostoja. Lukitut tiedostot sisältävät automaattisesti lukitut tiedostot (esimerkiksi Wordissa avatut) ja manuaalisesti lukitut tiedostot (esimerkiksi hiiren kakkospainikkeella lukitut kontekstivalikossa). Jos haluat pakottaa tiedoston avaamisen, voit tehdä sen lukkokuvakkeella.



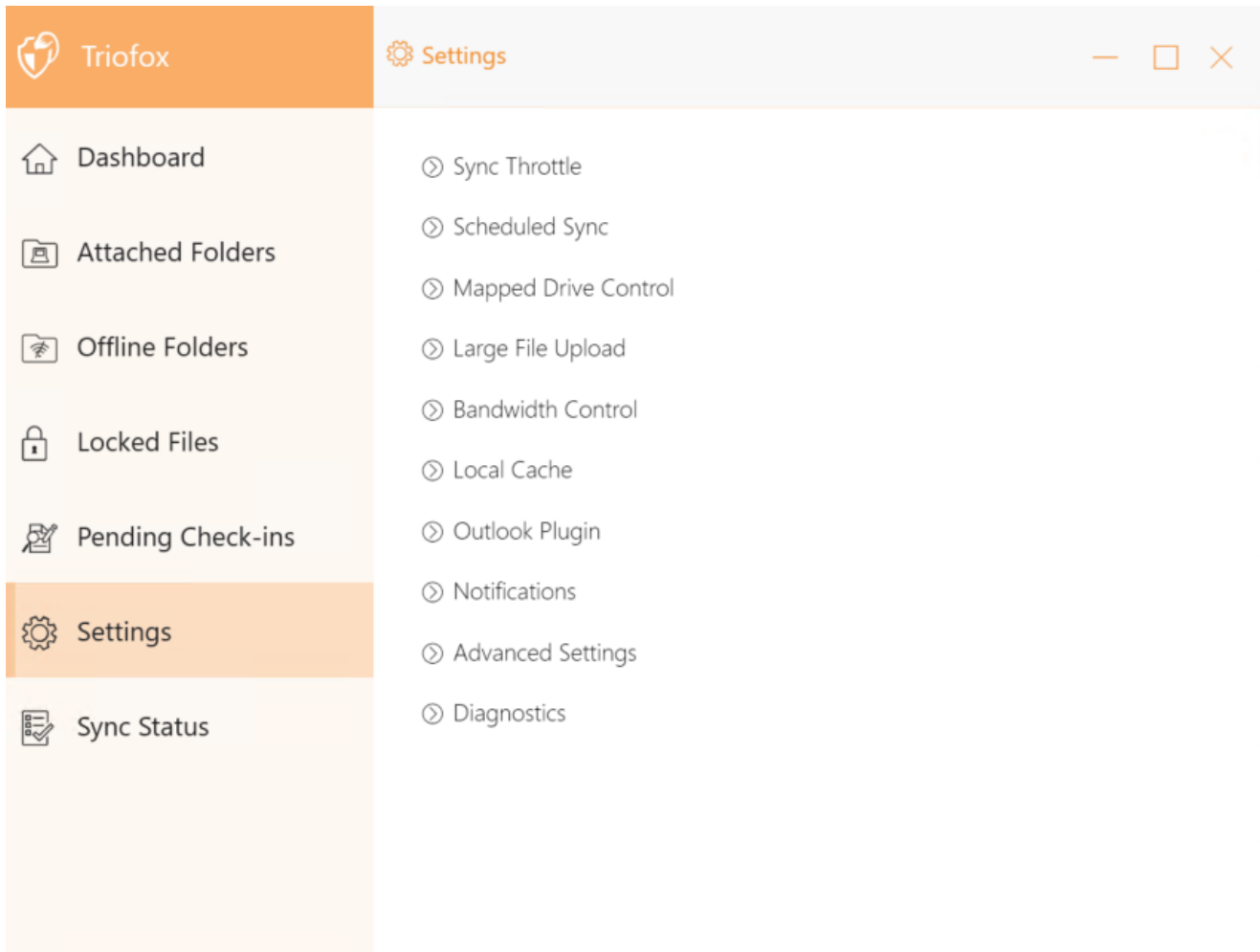
Odottavat sisäänkirjaukset

Odottavat sisäänkirjaukset ovat tiedostoja, jotka on manuaalisesti uloskirjattu ja jotka on manuaalisesti kirjattava sisään lataamaan tehdyt muutokset ja poistamaan ne Odottavat sisäänkirjaukset -näköymästä. Täältä voit myös Uloskirjata (Lukita) tiedostoja käyttämällä oikeassa yläkulmassa olevaa kuvaketta ja voit myös pakottaa näiden tiedostojen avaamisen napsauttamalla kunkin tiedoston sisäänkirjautumiskuvaketta listassa.



Asetukset

Asetukset tallentavat erilaiset asiakkaan puolen asetukset, joita voidaan soveltaa nykyiseen laitteeseen.



Synkronoinnin säätely

Epätosi (oletus) - Jos tosi, tiedostojen synkronointi ja siirtäminen noudattavat tässä osiossa määriteltyä säätelyä.

Synkronoinnin säädeltävä lähetyskaistanleveys (KB/s, 0-Rajaton)

0 (oletus) - Oletusasetus on rajaton KB/s, syötä tähän numero rajoittaaksesi käytetyn kaistanleveyden asetettuun rajaan.

Synkronoinnin säädeltävä latauskaistanleveys (KB/s, 0-Rajaton)

0 (oletus) - Oletusasetus on rajaton KB/s, syötä tähän numero rajoittaaksesi käytetyn kaistanleveyden asetettuun rajaan.

Täysnopeuden synkronoinnin aloitustunti (oletus 7:00)

7 (oletus) - Tämä asetusta edustaa vuorokauden tuntia (24 tunnin kello), jolloin Täysnopeuden synkronointi alkaa. Yleensä Täysnopeuden synkronointi suoritetaan yöllä, kun Internetin käyttö on vähäistä.

Täysnopeuden synkronoinnin lopetustunti (oletus 20:00)

20 (oletus) - Tämä asetus edustaa vuorokauden tuntia (24 tunnin kello), jolloin Täysi Nopeus Synkronointi lopetetaan - yleensä Täysi Nopeus Synkronointi on toivottavaa yön aikana, kun Internetin käyttö on vähäistä.

Skannaa paikalliset tiedostot ja synkronoi tarvittaessa pilveen

False (oletus) - Työpöytäasiakas rakentaa tilatietokannan, joka kuvaa, mitkä tiedostot on synkronoitu ja mitkä eivät. Jos työpöytäasiakas kuvataan uudelleen, tilatiedot saattavat kadota. Tämä vaihtoehto mahdollistaa paikallisten tiedostojen skannauksen ja tarvittaessa lataamisen pilveen. Tämä on nopea tapa uudelleenrakentaa tilatiedot, jos paikalliset tiedostot ovat tarkempia kuin tiedot pilvessä.

Skannaa pilvitiedostot ja synkronoi tarvittaessa paikalliseen

False (oletus) - Työpöytäasiakas rakentaa tilatietokannan, joka kuvaa, mitkä tiedostot on synkronoitu ja mitkä eivät. Jos työpöytäasiakas kuvataan uudelleen, tilatiedot saattavat kadota. Tämä vaihtoehto mahdollistaa pilvitiedostojen skannauksen ja tarvittaessa lataamisen paikalliseen. Tämä on nopea tapa uudelleenrakentaa tilatiedot, jos pilvitiedostot ovat tarkempia kuin paikalliset tiedostot.

Jätä huomiotta tiedoston dummy-muutosilmoitus

False (oletus) - Jos tämä vaihtoehto on asetettu todeksi, 0-tavun tiedostoille tai tiedostoille, jotka ovat saaneet muutosilmoituksen tiedostojärjestelmästä mutta eivät ole todellisuudessa muuttuneet, ei lähetetä ilmoituksia.

Ajoitettu Synkronointi

Ota käyttöön Ajoitettu Synkronointi

False (oletus) - Asiakaspuolella, ajetun aseman (tai asennetun Mac-volyymi) lisäksi, on myös toiminnallisuus kansioiden synkronoimiseksi. Tätä asetusta voidaan käyttää hallitsemaan, milloin synkronointi tulisi tapahtua. Esimerkiksi, jos yrityksellä on rajoitettu Internet-kaistanleveys, synkronointia voidaan välttää työaikana kaistanleveyden säästämiseksi.

Ajetun Aseman Hallinta

Pilviaseman nimi

My Cloud Drive (oletus) - Tämä on aseman nimi, jonka näet Windows Explorerissa.

Aseman Kirjain

M (oletus) - Tämä on ajetun aseman kirjainmäärittäminen.

Poista aseman kiinnitys käytöstä

False (oletus) - Jos tosi, pilviasemaa ei kiinnitetä "Oma Tietokone" alle Windows Asiakkaalle.

Luo pilviaseman pikakuvake Omat Asiakirjat -kansioon

True (oletus) - Jos tosi, Omat Asiakirjat -kansiossa on pilviaseman pikakuvake.

Kaistanleveyden Hallinta

Latauskaistanleveyden rajoitus (KB/s, 0-Rajoittamaton)

0 (oletus) - Tämä asetus on oletuksena rajoittamaton. Muuta tätä asetusta rajoittaaksesi latauskaistanleveyden määrittämäsi numeroon kilotavuissa.

Lähetyskaistanleveyden rajoitus (KB/s, 0-Rajoittamaton)

0 (oletus) - Tämä asetus on oletuksena rajoittamaton. Muuta tätä asetusta rajoittaaksesi lähetyskaistanleveyden määrittämäsi numeroon kilotavuissa.

Tiedonsiirron säikeiden enimmäismäärä

5 (oletus) - Käytä tätä asetusta rajoittaaksesi synkronoinnin aikana käytettävien säikeiden määrää.

Paikallinen Välimuisti

Välimuistikansio

C:\Users\username\AppData\Local\gteamclient\cache (oletus) - Käytä tätä asetusta muuttaaksesi välimuistin oletussijaintia.

Välimuistin Koko Raja (MB)

0 (oletus) - Oletusasetus on nolla, joka on rajoittamaton. Aseta tämä arvo toiseen numeroon rajoittaaksesi välimuistin tähän kokoon MB:ssä. Voit poistaa välimuistin käytöstä (ei suositella) Web Portaalin asetuksista Tenant Dashboard > Roles - kohdassa.

Vähimmäisvapaa levytila (GB)

0 (oletus) - Oletusasetus on nolla, mikä tarkoittaa, että asiakas ei tarkista levytilaa. Aseta tämä arvo eri numeroon, jotta asiakas voi tarkistaa vapaan levytilan asemalla, jossa välimuisti on tallennettu.

Ilmoitukset

Poista offline-tilan ilmoitus käytöstä

False (oletus) - Järjestelmä, joka siirtyy offline-tilaan, lähettää oletuksena ilmoituksen. Muuta tämä todeksi piilottaaksesi tämän ilmoituksen.

Poista tiedostonmuutosilmoitukset

Väärä (oletus) - Kun tiedostoja muokkaavat muut ihmiset tai sama käyttäjä, mutta eri koneelta, lähetetään tiedoston muokkausilmoitus. Muuta tämä asetus todeksi, jos haluat poistaa tämän ilmoituksen käytöstä.

Poista käytöstä suurten tiedostojen latauksen seurantaikkuna

Väärä (oletus) - Oletusarvoisesti, kun Windowsin Resurssienhallinta lataa suuren tiedoston taustalla, näytetään suuren tiedoston latauksen etenemisikkuna. Tämä asetus mahdollistaa tämän ilmoituksen poistamisen käytöstä.

Poista käytöstä automaattinen tehtävänseuranta ajoitetuille tehtäville

Väärä (oletus) - Jos asiakkaalle on otettu käyttöön ajoitettu synkronointi, käytä tätä asetusta ilmoituksen poistamiseksi käytöstä, kun tiedostoja synkronoidaan.

Poista käytöstä sammutusvahvistus

Väärä (oletus) - Kun työpöytäasiakasohjelma suljetaan, näytetään sammutusvahvistusikkuna. Tämä asetus ohjaa, näytetäänkö tämä vahvistusikkuna. Aseta tämä asetus todeksi piilottaaksesi vahvistusikkunan.

Poista käytöstä kansioden siirron vahvistus

Väärä (oletus) - Kun tiedostoja/kansioita siirretään, näytetään vahvistusikkuna. Aseta tämä todeksi piilottaaksesi vahvistusikkunan.

Lisäasetukset

Ota käyttöön zip- ja exe-tiedostojen paikallinen avaaminen

Väärä (oletus) - Oletusarvoisesti Windowsin asiakasohjelma ei salli käyttäjän avata zip-tiedostoja suoraan M-aseamalla. Tämä johtuu siitä, että zip-tiedoston avaaminen tarkoittaa koko zip-tiedoston lataamista välimuistiin ensin. Jos zip-tiedosto on suuri, lataus tuottaa paljon verkkoliikennettä ja hidastaa Windowsin Resurssienhallintaa. Muuta tämä asetus todeksi, jos haluat käyttäjien pystyvän avaamaan zip-tiedostoja M-aseamalla. Seuraava asetus määrittää tämän ominaisuuden kokorajoituksen.

Suurimman sallitun zip-tiedoston koko paikallisesti avattavaksi (MB)

Tämä asetus määrittää zip-tiedoston suurimman sallitun koon, jonka käyttäjä saa avata. Sen on tarkoitus estää käyttäjää/Windowsin Resurssienhallintaa lataamasta erittäin suuria zip-tiedostoja. Oletusarvoisesti se on 20M. Jos ylläpitäjä ottaa käyttöön paikallisen zip-tiedoston avaamisen, vain enintään 20M kokoisia tiedostoja voidaan avata.

Salli aina kuvien esikatselu

Väärä (oletus) - Jos tämä vaihtoehto otetaan käyttöön, paikallisille tiedostoille luodaan esikatselukuvakkeet. Tämä kuluttaa paljon kaistanleveyttä tarpeettomaan kuvatiedostojen lataamiseen.

Ota käyttöön hidas verkkotila

Väärä (oletus) - Ei lisätietoja.

Estä koneen siirtyminen lepotilaan, kun tehtävä on käynnissä

Tosi (oletus) - Yö on yleensä hyvä aika siirtää tiedostoja täydellä nopeudella. Saattaa kuitenkin olla aikoja, jolloin kone menee lepotilaan, mikä estää tiedostojen siirron. Tämä asetus voi estää lepotilan aktivoitumisen.

Liitä asema globaaliin tilaan

Väärä (oletus) - Globaaliin tilaan liitetty asema ei ole käyttäjätilien valvonnan (UAC) rajoitusten alainen, kuten kun vanhanaikaiset sovellukset on ajettava ylläpitäjän oikeuksilla eivätkä ne näe UAC-suojattua asemaa. Toisaalta globaalissa tilassa liitetyt asemat ovat näkyvissä kaikille muille käyttäjille, jotka kirjautuvat samalle Windows-koneelle samanaikaisesti.

Lataa piilotetut tiedostot

Väärä (oletus) - muuta tämä asetus todeksi, jos haluat ladata piilotetut tiedostot pilveen.

Lataa järjestelmätiedostot

Väärä (oletus) - Muuta tämä asetus todeksi, jos haluat ladata järjestelmätiedostot pilveen.

Käytä Volume Shadow-Copya lataaksesi tiedostoja, jotka ovat jatkuvasti käytössä

Väärä (oletus) - Oletusarvoisesti aktiivisesti auki olevaa tiedostoa ei ladata ennen kuin se suljetaan. Tämä asetus ohittaa tämän käyttäytymisen niin, että kaikki tiedostot ladataan riippumatta niiden avoimesta tilasta.

Diagnostiikka

Säilytä auditointilokit (päivää, 0=ei koskaan poista)

5 (oletus) - Tämä asetus määrittää, kuinka monta päivää auditointilokeja säilytetään.

Jäljitystason (Poista käytöstä, Kirjaa virheet, Kirjaa varoitukset, Kirjaa tiedot, Kirjaa kaikki)

Poistettu käytöstä (oletus) - oletusarvoisesti jäljitystaso on poistettu käytöstä. Sitä voidaan muuttaa näytetyille tasoille.

Synkronoinnin tila

Synkronointitila näyttää parhaillaan käynnissä olevat tehtävät nykyisellä paikallisella laitteella.

The screenshot shows the Triofox application interface. The top bar includes the Triofox logo and the 'Sync Status' title. The left sidebar contains navigation items: Dashboard, Attached Folders, Offline Folders, Locked Files, Pending Check-ins, Settings, and Sync Status (which is currently selected). The main content area displays a large clock icon and the text 'All data has been synced to Triofox.' Below this, there is a 'Pause' button. In the top right corner of the main area, there are icons for refresh and a checklist.

Tehtävienhallinta

Tehtävienhallintaan pääset käsiksi käyttämällä kuvaketta Synkronointitilan oikeassa yläkulmassa. Täällä voit seurata tehtävien siirtoa, esim. järjestelmäpäivityksiä, tiedostonhallinnan esikatseluja, järjestelmän synkronointia.



Dashboard

2 Task(s)



Attached Folders



Offline Folders



Locked Files



Pending Check-ins



Settings



Sync Status

System Sync Task



Total Subtask(s): 0 Pending: 0 Failed: 0 Running: 0

Last Run Time: 2021-11-24 18:27:15 Next Start Time: 6 Seconds

[Start Now](#)

[Pause](#)

[Details](#)

System Sync Down Task



Total Subtask(s): 0 Pending: 0 Failed: 0 Running: 0

Last Run Time: 2021-11-24 16:57:57 Next Start Time: 11 Seconds

[Start Now](#)

[Pause](#)

[Details](#)